

# Aftale om ladeudstyr

Grundejerfor Ørnesædet Afd 2 Rækkehuse,  
Havdrup. Tilbudsnummer: Q0028149



# Clever

## Aftaleoverblik

### 1. Oplysninger om Kunden

Aftalen indgås mellem Clever A/S og:

Grundejerfor Ørnesædet Afd 2 Rækkehuse  
CVR. Nr: 40012397  
(herefter "Kunden")

Clevers kontaktoplysninger:

Område	Kontaktinformation
Løbende drift (Alt der sker efter installationen )	Clevers erhvervskundeservice erhverv@clever.dk +45 63 21 25 25
Etablering af ladestanderne (Alt før og under med installation)	Clevers infrastruktur leverance@clever.dk +45 63 21 25 25
Spørgsmål til Aftalen	Lasse Hviid Søgaard lhs@clever.dk +45 29 81 66 59

### 2. Ladeløsningen

Antal udtag:	4	6	8	10
Binding i 5 år:	32.000	48.000	64.000	80.000
Binding i 4 år:	56.000	84.000	112.000	140.000
Binding i 3 år:	80.000	120.000	160.000	200.000
Antal ampere:	35A	40A	50A	63A

Fast pris	80.000 kr.
Evt. Ampere	0 kr.
Evt. Gravemeter (å 1.000 kr)	0 kr.
TOTAL (ex. Moms)	80.000 kr.
<b>TOTAL (inkl. Moms)</b>	<b>100.000 kr.</b>

# Clever

Jeres tilbud er gældende i 90 dage fra fremsendelsestidspunktet og omfatter:

- Levering af Clever AC-udstyr med 10 udtag og installation af 63 Ampere, aftalt til 80.000 kr. ex moms. Prisen dækker alle omkostninger i forbindelse med Aftalen, herunder gravearbejde, elarbejde, leje af Ladebokse, løbende driftsomkostninger (service/vedligehold/administration), søjler/beslag og reetablering.
- Tilbuddet indebærer, at I er bundet af Aftalen i den valgte bindingsperiode, dog med mulighed for at komme ud af Aftalen mod betaling, jf nærmere punkt 9.2.
- Tilbuddet omfatter det antal Ampere ift. den løsning I har valgt, jf. oven for. I har mulighed for at købe yderligere antal Ampere for at øge ladehastigheden (dog max op til 63 Ampere). Prisen pr. Ampere reguleres årligt af det lokale netselskab.
- Tilbuddet er inklusive 30 gravemeter kabel i blandet underlag, dvs. jord, græs, asfalt eller fliser. Hvis underlaget er et andet, jf. punkt 5.1 neden for, eller der er mere end 30 gravemeter, er installationsomkostningerne forbundet med et tillæg.

### 3. Placering og installation af ladeløsning

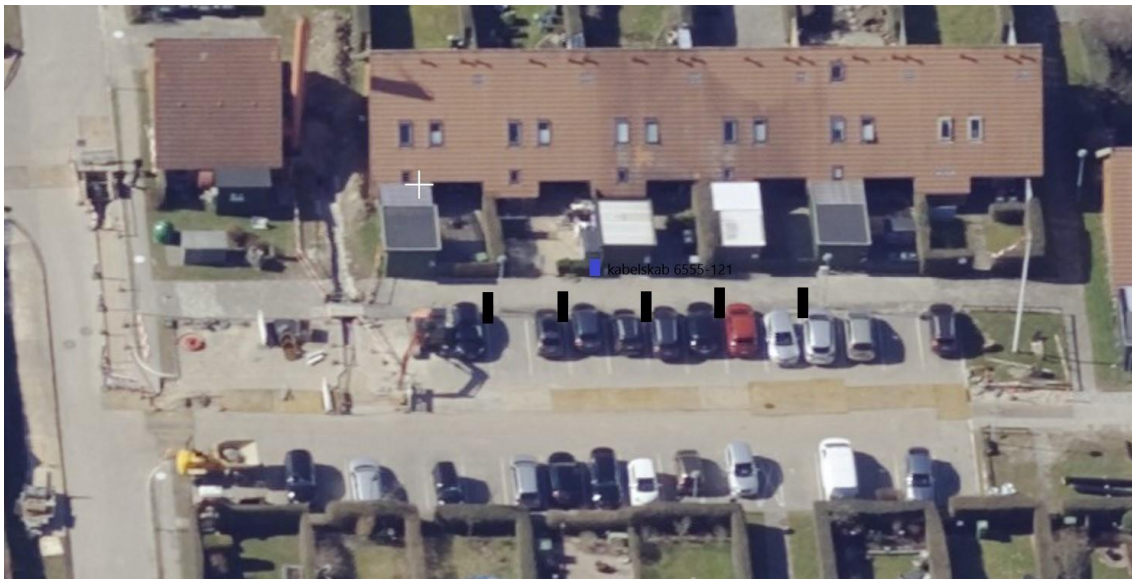
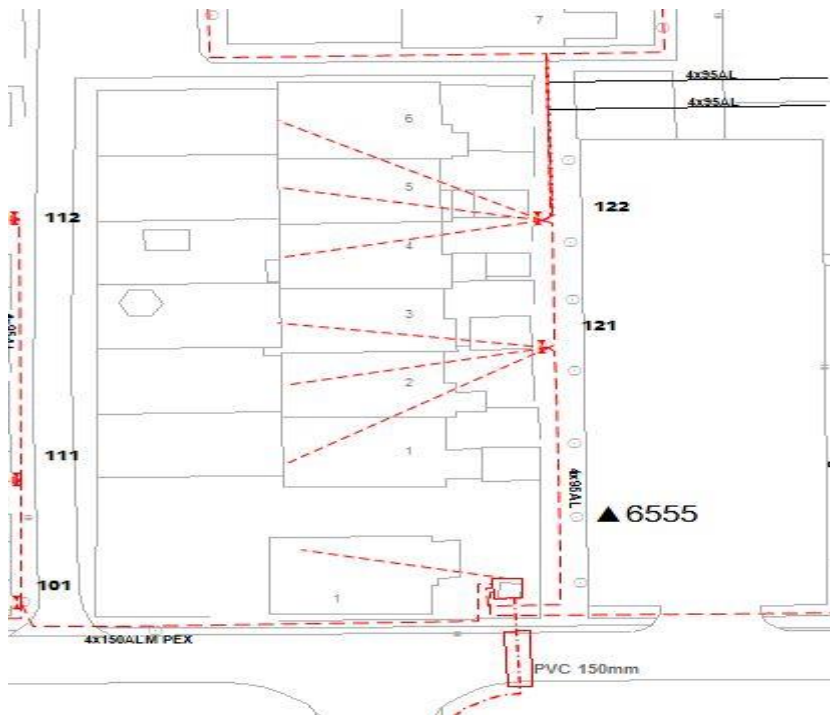
I modtager tilbud på følgende ladeløsning fra Clever med levering og installation på:

Grønløkke 1-6, 4622 Havdrup

4622, Havdrup

("Lokationen")

# Clever



# Clever

Clever har som del af Aftalen vedlagt fotos af placeringen for jeres installation. Hvis de fysiske forhold på Lokationen afviger væsentligt fra vedlagte fotos, er I forpligtet til at reagere over for Clever per telefon tlf. 63 21 25 25 eller e-mail til [erhverv@clever.dk](mailto:erhverv@clever.dk).

Produktbillede:



# Clever

## Aftalevilkår for levering af Ladeudstyr

### 1. Aftalen

Aftalen indgås mellem det selskab, der er angivet i Aftaleoverblik oven for ("**Kunden**") og Clever A/S Støberigade 14, 3. sal, 2450 København SV, CVR. nr. 32 46 83 49, ("**Clever**"). Kunden og Clever benævnes hver for sig "**Part**" og sammen "**Parterne**".

Aftalen består af dette aftaledokument med følgende dokumenter:

- Aftaleoverblik
- Aftalevilkår for levering af Ladeudstyr
- Bilag 1: Clevers almindelige vilkår for beboelsesejendomme

Dette aftaledokument med dokumentet Aftaleoverblik og Bilag 1 benævnes samlet "**Aftalen**". I tilfælde af modstrid skal dokumenterne have forrang i følgende prioritering: Aftaleoverblik, Aftalevilkår og Bilag 1.

### 2. Introduktion

Clever udvider løbende ladeinfrastrukturen i Danmark. Til beboelsesejendomme, der ønsker at etablere Ladeudstyr på en fælles parkeringsplads i terræn tilbyder Clever følgende:

- Minimum 4 udtag og maksimum 10 udtag pr. installationsstreng. Ladeudtagene installeres på væg/søjle i terræn.
- Clever dækker alle omkostninger til det antal Ampere Kunden har valgt samt til installation, herunder også eventuelle vægbeslag og/eller søjler;
- Leje af Ladeudstyr, herunder service og support i hele aftaleperioden, dvs. indtil Aftalen bringes til ophør

til en fast pris på de vilkår, der fremgår af denne Aftale.

#### **2.1 Har ejendommen færre end 50 boliger?**

Løsningen tilbydes som udgangspunkt kun til beboelsesejendomme med mindst 50 boliger. Hvis Kunden har en ejendom med færre end 50 boliger opfordrer vi derfor Kunden til at kontakte Clever.

#### **2.2 Hvor mange udtag kan der etableres til ejendommen?**

Under vilkårene i denne Aftale, kan der maksimalt etableres et antal udtag, så dækningen svarer til 20 % af antallet af boliger i ejendommen. Det betyder, at hvis Kunden fx har en ejendom med 100 boliger, så kan der maksimalt etableres 20 udtag. Hvis Kunden ønsker flere udtag knyttet til ejendommen, vil Clever foretage en konkret projektering med henblik på særskilt aftale om de resterende udtag.

# Clever

## 3. Ekstra Ladebokse

Kunden kan bestille ekstra Ladebokse på samme vilkår indenfor de første 12 måneder fra Aftalens indgåelse, hvis Kunden har en installationsstreng, hvor der er etableret færre end 10 udtag.

Der skal være mindst 4 og maks. 10 udtag pr. installationsstreng. Tilsvarende er der én installationsstreng pr. afregningsmåler.

Efter de første 12 måneder fra Aftalens indgåelse forudsætter installation af ekstra Ladebokse en ny projektering. Kunden afholder alle omkostninger hertil og køb af eventuelle ekstra Ladebokse vil ske i medfør af en ny aftale mellem Clever og Kunden.

## 4. Ejerforhold

Ejerforholdene er som følger:

- Clever **ejer** Ladeboksene.
- Clever **ejer** det nødvendige antal Ampere, jf. dog pkt. 5.2.
- Ejendomsretten til øvrige produkter (elinstallation, dual-søjler IQ med relæer, fundament, vægbeslag) overgår til Kunden på det tidspunkt, hvor Ladeudstyret er etableret og idriftsat og Kunden har betalt ethvert skyldigt beløb til Clever.

Samlet benævnes udstyret, inkl. Ladeboks, som "**Ladeudstyret**". Ladeboksen benævnes særskilt som "**Ladeboksen**".

## 5. Etablering af Ladeudstyr

Clever står for etablering af Ladeudstyret (se nærmere herom i installationsbeskrivelsen, Bilag 1).

Aftalen omfatter installation og levering af det Ladeudstyr på Lokation, der fremgår af "Overblik over Aftalen" oven for.

Kunden har oplyst, at ejendommen, hvor Ladeudstyret placeres, er Kundens ejendom og at Kunden har ret til at få etableret Ladeudstyret.

Clever skal godkende den endelige placering af Ladeudstyr ift. installation og afstand til elforsyning.

Ladeudstyret fremgår ikke på Clevers ladekort, og udstyret er ikke offentligt.

# Clever

## 5.1 Placering af Ladeudstyr

### 1) Gravemeter

Denne Aftale omfatter 30 gravemeter i blandet underlag (dvs. jord, græs, asfalt eller fliser) målt fra kabelskabet til første Ladeboks på installationsstrengen. Kunden kan mod betaling tilkøbe flere gravemeter.

Clever anvender et kabel med dimensioneringen 5x16mm<sup>2</sup>. Hvis der er behov for flere gravemeter, vil det bero på en konkret vurdering om Ladeudstyret kan etableres med denne dimensionering eller om det er nødvendigt at anvende et kabel med en anden dimensionering. Såfremt dette er tilfældet skal der foretages en besigtigelse og indgås en separat aftale.

Aftalen indeholder et tillæg til købsprisen oven for, hvis underlaget er et af følgende:

- Brosten
- Granit eller natursten
- Sten eller fliser, der er nedstøbt i beton
- Støbt underlag, fx betondæk

Tilsvarende indgås Aftalen under forudsætning af, at der **ikke** er forhold i underlaget, der gør, at der ikke kan graves og/eller at fundament ikke kan etableres.

Clever foretager en måleindikation pba. kort og Kundens input til placering på Lokationen. Såfremt der på Lokationen viser sig at være væsentlige forhold, der er anderledes end hvad fremgår af de fotos, der er sendt til Kunden, og Kunden ikke har gjort Clever opmærksom herpå, er Clever ikke bundet af sit tilbud.

Ladeboksene skal placeres i umiddelbar forlængelse af hinanden, dvs. Ladeboksene kan ikke placeres, så der er parkeringspladser, der springes over.

Det betyder samtidig også, at parkeringspladsen kan være indrettet på en måde, hvor det ikke er muligt at få etableret 10 Ladebokse på samme installationsstreng. Det vil fx være tilfældet, hvis der ikke er 10 parkeringspladser i umiddelbar forlængelse af hinanden.

## 5.2 Forsyning til Ladeudstyr (Ampere)

Clever forbereder den tekniske installation af op til 63 Ampere. Clever dækker alle omkostninger til installationen, inklusive det antal Ampere, som Kunden har valgt som angivet oven for.

Ved køb af Ampere, er der typisk en sagsbehandlingstid hos netselskabet. Denne sagsbehandlingstid har Clever ikke mulighed for at fremskynde. I 2022 var den gennemsnitlige sagsbehandlingstid mellem 8-16 uger afhængig af netselskab.

Såfremt Kunden ønsker at tilkøbe ekstra Ampere, end hvad der oprindeligt er valgt, skal disse tilkøbes fra netselskabet. Der kan maksimalt tilkøbes op til 63 Ampere i alt per installationsstreng. Yderligere Ampere bestilles gennem Clever, og Kunden faktureres herfor af Clever.



# Clever

Prisen på Ampere (til det lokale netselskab, f.eks. Radius) justeres årligt og er i 2023 1.270 kr/pr. Ampere.

Antallet af Ampere har betydning for ladehastigheden per udtag, når alle udtag lader samtidig. Af Clevers hjemmeside fremgår en tabel, der viser output i kW per Ladeboks ift. antal Ampere, se [www.clever.dk/boligforening](http://www.clever.dk/boligforening)

## 5.3 Etablering af elinstallation

Opstart for montering og installation sker efter nærmere aftale når Aftalen er underskrevet.

Clever opsætter som led i installationen et separat kabelskab med separat afregningsmåler per installationsstreng. Clever laver en separat elaftale med elhandelsselskab efter Clevers eget valg for hver afregningsmålernes aftagenummer, hvor Clever afregner forbruget på installationen direkte med elhandelsselskabet. Prisen for dette er inkluderet i Aftalen med Kunden.

Ved behov etableres et jordspyd.

Afregningsmåleren indgår som en del af installationen og er Clevers ejendom indtil installationen overdrages til Kunden, jf punkt 4 oven for.

Clevers elaftale gælder så længe det er Clevers udstyr der er i drift på Lokationen.

## 5.4 Installation af Ladeudstyr

Clever tester, indstiller og certificerer Ladeudstyret inden det overdrages til Kundens brug.

Udstyret må ikke ibrugtages, inden der er etableret separat afregningsmåler fra netselskabet.

## 5.5 Overdragelse af ejendomsretten til Ladeudstyr

Clever ejer - som anført under pkt. 4 oven for - installationen (elinstallation, dual-søjler IQ med relæer, fundament, vægbeslag, eksternt modem) indtil Kunden har betalt det fulde beløb.

Ved overdragelse af installationen mv. vedlægger Clever en orientering til Kunden om, hvilke forpligtelser det medfører at være ledningsejer.

Under Aftalens løbetid ejer Clever de Ampere, som anvendes på installationen. Amperene overdrages vederlagsfrit til Kunden ved Aftalens ophør, uanset årsag.

## 5.6 Afskærmning og oprydning

I forbindelse med installationen af Ladeudstyret afskærmer Clever nedgravningen, hvor der er nødvendigt.

# Clever

Clever kan være nødsaget til at fjerne buske, bede, planter, fliser, asfalt mv. Når installationen er færdiginstallateret genskaber Clever så vidt muligt de fysiske forhold på Lokationen, dog ikke planter mv.

Clever foretager oprydning efter endt installation.

## 6. Fælles parkeringsplads i terræn

Ladeudstyret **skal** etableres på en fælles parkeringsplads i åbent terræn.

Det betyder, at Ladeudstyret etableres i terræn (og fx ikke i en parkeringskælder) på en måde, så det kan benyttes af hele beboelsesejendommen.

Parterne har samtidig aftalt, at det vil blive anset som om Kunden misligholder Aftalen, hvis Kunden i aftaleperioden ændrer på parkeringspladsens status.

### 6.1 Skiltning og påkørselssikring

Kunden er ansvarlig for opmærkning af parkeringspladser, skiltning og/ eller etablering af pullerter, hvor Kunden måtte vælge det.

Clever har et katalog, hvor man kan finde inspiration til skiltning, afmærkning mv. Kontakt Clever [erhverv@clever.dk](mailto:erhverv@clever.dk)

## 7. Service og vedligehold af Ladeudstyret

Clever leverer service, vedligehold og support som beskrevet i denne Aftale, herunder pkt. O (Clevers almindelige vilkår).

For de valgte produkter yder Clever:

- Teknisk support alle ugens dage og timer (24/7).
- Der kan forekomme enkelte el-tekniske forhold på konkrete Lokationer, hvor Clever henviser til sin installationssamarbejdspartner.
- Kundeservice indenfor Clevers almindelige åbningstid (tlf. 63 21 25 25 eller [erhverv@clever.dk](mailto:erhverv@clever.dk)).
- Løbende opdatering af software på Ladeudstyret.
- På [www.clever.dk](http://www.clever.dk) findes generel teknisk råd og vejledning.
- Fejlretninger påbegyndes indenfor to hverdage efter Kundens henvendelse til Clever.
- Clever sørger for at udbedre fejl og udskifter eventuelle defekte komponenter, som beskrevet nærmere i pkt. O (Clevers almindelige vilkår).
- Eget ladekabel er ikke omfattet af denne fortløbende garantiordning.

Det er ikke tilladt at ændre på Ladeudstyrets udseende, fx ved at fastmontere genstande eller lignende på Ladeudstyret.

# Clever

## 8. Generelle oplysninger om Clevers ladeløsninger og beboerprodukter

Kunden kan finde generelle oplysninger (herunder eksempelvis prisoplysninger) om Clevers ladeløsninger og beboerprodukter på Clevers hjemmeside: [www.clever.dk](http://www.clever.dk)

I Aftalens løbetid har Clever ret til at afregne brugerne for opladning på Ladeudstyret.

Clever opdaterer løbende hjemmesiden.

## 9. Aftalens indgåelse og opsigelse

### 9.1 Aftalens indgåelse

Aftalen er indgået på det tidspunkt, hvor Kunden skriftligt har accepteret Clevers tilbud på etablering af Ladeudstyr.

### 9.2 Opsigelse

Aftalen er bindende for Kunden i den aftalte bindingsperiode og derefter fortløbende indtil den opsiges af Kunden med et varsel på 30 dage. Kunden har ikke mulighed for at opsiges Aftalen delvist, så opsigelsen kun har virkning for enkelte Ladebokse.

Kunden er indforstået med, at den aftalte pris, er fastsat ud fra en forventning om, at Ladeudstyret er etableret på Lokationen i den aftalte bindingsperiode regnet fra det tidspunkt, hvor den seneste Ladeboks på installationsstrengen er blevet etableret på Lokationen.

Hvis Kunden opsiges Aftalen inden for den aftalte bindingsperiode, skal Kunden betale Clever 25.000 kr. pr. udtag. Beløbet nedskrives lineært pr. dag over bindingsperioden. Det præcise beløb kan oplyses hos Clever. Der skal ikke betales noget ved opsigelse efter bindingsperiodens udløb.

**Regneeksempel:** Kunden har 4 udtag med en bindingsperiode på 4 år. I alt engangsbetaling på kr. 32.000. Hvis Kunden ønsker at opsiges aftalen efter tre år, beregnes beløbet til 4 udtag x 25.000 kr pr. udtag = 100.000 kr. Her fratrækkes 32.000 kr. i engangsbetaling. Det giver en restafskrivning på 39,9 % svarende til 39.146 kr.

Aftalen er uopsigelig for Clever i den aftalte bindingsperiode fra det tidspunkt, hvor Aftalen blev indgået medmindre Kunden væsentligt misligholder aftalen, eksempelvis vis Ladeudstyret gentagende gange beskadiges, fx i tilfælde af påkørsler, hærværk el. lign.

Parterne er enige om, at Kunden ikke kan tage Ladeudstyret ud af drift i aftalens løbetid. Dette vil påføre en fejlmelding i Clevers system.

Kunden skal betale for at Ladeboksen sendes retur til Clever.

## 10. Gyldighed

# Clever

Parterne er enige om, at Aftalen er gyldigt indgået fra det tidspunkt, hvor Kunden enten accepterer Aftalen skriftligt fx via e-mail eller ved begge Parters underskrift.

## For Kunden

Dato:

---

---

## For Clever A/S

Dato:

---

---

Lasse Hviid Søegaard

# Clever

## Bilag 1 Almindelige vilkår gældende for beboelsesejendomme

### 1. Parterne i Aftalen

Parterne i Aftalen er Kunden, som køber af produkter og ydelser under denne Aftale og Clever, som sælger af produkter og ydelser.

### 2. Aftalens formål og anvendelse

Disse vilkår er gældende for alle aftaler, som indgås mellem Clever og Kunden. Ved modstrid mellem indholdet af Parternes konkrete aftale og disse vilkår, finder indholdet af Parternes konkrete aftale anvendelse.

### 3. Levering, montering og installation

Installations- og leveringstidspunkter og -steder fremgår af Parternes Aftale.

Ved forsinkelse som skyldes en af de i punkt 14 (Force majeure) nævnte begivenheder, eller Kundens handling eller undladelse, forlænges installations-/leveringstider tilsvarende.

### 4. Forstyrrelser

Clever kan uden ansvar til enhver tid og uden varsel tage fysiske produkter leveret af Clever ("Ladeudstyr") ud af drift, afbryde services, foretage tekniske ændringer, udføre vedligeholdelse og/eller opdatere firmware mv. af hensyn til driften eller som følge af myndighedskrav, nedbrud eller havari, vedligehold eller softwareopdateringer, hvilket kan medføre, at opladning ikke er mulig. Clever er i den forbindelse ikke ansvarlige for eventuelle tab.

Afbrydelser i strømforsyningen til Ladeudstyr berettiger ikke til afslag i den aftalte pris.

### 5. Adgang og medvirken

Kunden skal efter anmodning give Clever adgang til adressen hos Kunden, hvorpå Ladeudstyr skal befinde/befinder sig.

Kunden skal efter anmodning og i fornødent omfang medvirke til Aftalens opfyldelse, herunder at Clever kan efterleve sine forpligtelser i henhold til Parternes Aftale, myndighedskrav, lovgivning mv.

Kunden skal på anmodning fra Clever ved aftaleperiodens afslutning med professionel bistand nedtage og tilbagesende opstillet Ladeudstyr, som Kunden ikke har ejendomsretten til. Kunden skal på anmodning fra Clever dokumentere, at Ladeudstyret er i forsvarlig stand ved afsendelsen.

Såfremt Kunden ikke ved professionel bistand nedtager Ladeudstyret (jf. ovenfor) nedtager og afhenter Clever Ladeudstyr, som Kunden ikke har ejendomsret til, på Kundens regning. Pris for nedtagning aftales særskilt.

### 6. Anvendelse af udstyr

Så længe Clever besidder ejendomsretten til Ladeudstyret, eller i henhold til aftale har forpligtet sig til at servicere dette, må Ladeudstyret alene anvendes i overensstemmelse med brugsanvisningen og må ikke flyttes, ændres eller serviceres af Kunden eller tredjemand.

# Clever

## 7. Service og vedligehold af Ladeudstyret

Clever leverer service, vedligehold og support på det i Aftalen nævnte Clever Ladeudstyr som beskrevet i dette afsnit. Service, vedligehold og support leveres (a) for solgt Ladeudstyr, i reklamationsperioden og (b) for Ladeudstyr hvortil Clever har ejendomsretten, i Aftalens løbetid.

Teknisk support ydes 24/7/365 og almindelig kundeservice ydes i Clevers almindelige åbningstid som til enhver tid findes på [www.clever.dk](http://www.clever.dk).

Ved fejl og nedbrud yder Clever i samarbejde med hardwareleverandøren hurtig support, så Ladeudstyr altid har den højest mulige opetid. Support ydes som remote support eller on-site support, afhængig af karakteren af fejlen, og hvad der til enhver tid er nødvendigt og hensigtsmæssigt for udbedring af fejlen. Det er Kundens ansvar at informere Clever omkring fejl på Ladeudstyr.

Support indebærer, at Clever uden beregning udbedrer fejl og udskifter eventuelle defekte komponenter, som skyldes almindelig slid og ælde. Det betyder, at support uden beregning ikke omfatter *eksempelvis* fejl i elnettet, forkert installation (udført af eller på vegne af Kunden), manglende pasning eller strøm, hærværk, brand, vandskade, lynnedslag eller påkørsel.

Clever vurderer på baggrund af en besigtelse om fejl/ defekten kan udbedres, som en del af Clevers support (uden omkostning for Kunden). Er dette ikke tilfældet sender Clever en regning, som Kunden forudgående skal godkende inden arbejdet påbegyndes. Clever afholder alle omkostninger til besigtigelsen, herunder den forgæves kørsel. Kunden skal betale Clever for transport til og fra Kunden i forbindelse med udbedringen, medgået tid og eventuel anvendte komponenter til reparation af Ladeudstyr. Support omfatter ikke ladekabel og ladestik.

Clever har ret til uhindret adgang for at udføre vedligehold og opdatere software på Ladeudstyret indenfor normal arbejdstid.

## 8. Priser og betaling

Medmindre andet er aftalt, er priser angivet eksklusivt moms i DKK (danske kroner). Clever har ret til at opkræve gebyr for genfremsendelse af fakturaer.

Engangsbetalinger faktureres ved aftaleindgåelsen. Faste løbende betalinger (abonnement) faktureres månedsvist forud. Forbrugsafhængige betaling faktureres månedsvist bagud.

Fakturaer forfalder som udgangspunkt til betaling 14 dage fra fakturadato, dog forfalder fakturaer for faste løbende betalinger (abonnement) til betaling ved udgangen af indeværende måned + 1 dag.

## 9. Ejendomsret

Clever ejer Ladeudstyret med mindre andet eksplicit er aftalt. Kunden ejer eventuelle søjler, hvorpå Ladeudstyret er monteret.

Solgt Ladeudstyr forbliver Clevers ejendom, indtil hele købesummen er erlagt.

# Clever

Clever bevarer den fulde ejendomsret til udlånt Ladeudstyr, og Kunden kan således ikke disponere over (sælge, udleje, pantsætte mv.) dette. Kunden tildeles i aftaleperioden brugsretten til det udlånte Ladeudstyr med de begrænsninger, der følger af Parternes Aftale.

## 10. Forsikring

Kunden er ikke ansvarlig for at forsikre Ladeboksen.

## 11. Mangler og reklamationsret

Ladeudstyr og services er mangelfulde, hvis de ikke lever op til det i Parternes Aftale beskrevne (herunder det i brugsanvisningen anførte), og manglen ikke er uvæsentlig. Mangler afhjælpes inden rimelig tid.

Clever har ret og pligt til at udbedre mangler, og udbedring skal ske uden ugrundet ophold, medmindre parterne konkret har aftalt en kortere frist.

For Ladeudstyr, som Kunden har ejendomsretten til har Kunden 1 års reklamationsret.

For udlånt Ladeudstyr udbedrer Clever mangler så længe Clever i henhold til Parternes Aftale er forpligtet sig til at servicere dette, eller så længe Ladeudstyret er på Clevers app.

Reklamation skal i alle tilfælde ske uden ugrundet ophold efter Kunden opdagede eller burde have opdaget manglen.

Clevers ansvar omfatter ikke ladekabler og ladestik.

Ved udskiftning af mangelfuldt Ladeudstyr har Clever ret til at udskifte det pågældende Ladeudstyr med brugt, fuldt funktionsdygtigt Ladeudstyr.

Hvis Kunden anmelder mangler, som Clever ikke er forpligtet til at udbedre, betaler Kunden Clever for transport til og fra Kunden, medgået tid og eventuel anvendte komponenter til reparation af Ladeudstyret.

## 12. Deaktivering

Clever kan deaktivere services samt afhente Ladeudstyr, hvis det erfarer, at Kunden misligholder sine forpligtelser i henhold Parternes Aftale. Deaktivering og/eller afhentning udgør ikke en ophævelse af Parternes Aftale og medfører ikke et nedslag i betalingen af de faste udgifter i perioden, hvor Kunden har misligholdt Aftalen.

## 13. Ansvar og ansvarsbegrænsning

Parterne er ansvarlige efter dansk rets almindelige regler, dog med de begrænsninger der følger af disse vilkår.

Clever er ikke erstatningsansvarlig for indirekte tab, følgetab, driftstab, avancetab, tab af data, produktionstab eller tab som følge af at en aftale med en tredjepart bortfalder eller misligholdes mv.

Clever skal bære produktansvaret for skader på tredjemand eller tredjemands ting forårsaget af en defekt ved Ladeudstyret. Dette gælder dog ikke, hvis Kunden - eller en af

# Clever

Kunden antaget tredjemand – har handlet ansvarspådragende eller unødvendigt påtaget sig omkostninger eller tilsidesat sin tabsbegrænsningspligt. For det tilfælde at tredjemand måtte vælge at rejse et produktansvarskrav mod Kunden (i stedet for Clever), skal Kunden straks orientere Clever om kravet. I så fald er Clever berettiget til at indtræde i eller overtage sagen. Kunden er forpligtet til loyalt og i rimeligt omfang at bistå Clever.

Clevers erstatningsansvar, herunder produktansvar over for Kunden, er beløbsbegrænset og kan under alle omstændigheder aldrig overstige DKK 1.000.000 (en million kroner).

#### **14. Force majeure**

Clever er ansvarsfri for manglende eller forsinket opfyldelse af aftaler, som skyldes force majeure herunder, men ikke begrænset til, krig, uroligheder, regeringsindgreb, strejke/lockout, eksport- og/eller importforbud, mobilisering, hærværk, forsinkelse og/eller manglende leverancer fra underleverandører, transporthindringer, manglende kraftforsyning eller ligestillede produktionsvanskeligheder eller nogen anden årsag, som ligger udenfor Clevers kontrol.

#### **15. Aftalens varighed og opsigelse**

Efter udløb af aftalt bindingsperiode, kan hver af Partnerne opsiges Aftalen med et varsel på løbende måned plus en måned.

#### **16. Misligholdelse**

En Part kan ophæve en aftale, hvis den anden Part har misligholdt denne væsentligt og misligholdelsen ikke er udbedret senest 60 dage efter skriftligt påbud herom.

#### **17. Overdragelse og anvendelse af underleverandører**

Clever er berettiget til at anvende underleverandører til at opfylde sine forpligtelser i henhold til aftalen. Clever hæfter for eventuelle underleverandører, som hvis Clever selv havde opfyldt sine forpligtelser i henhold til aftalen.

Clever er berettiget til helt eller delvist at overdrage aftalen til tredjemand. Overdragelse kan dog kun ske efter Kundens forudgående samtykke. Samtykke kan ikke nægtes uden rimelig grund.

#### **18. Fortrolighed**

Aftalen er fortrolig og dens vilkår må ikke oplyses til tredjepart.

Begge Parter skal iagttage tavshed i sædvanligt omfang med hensyn til oplysninger vedrørende hinandens eller andres forhold, som de får kendskab til som følge af Parternes aftale.

Denne bestemmelse er også gældende efter ophør af Parternes Aftale.

#### **19. Ændring af vilkår**

Clever gennemfører ændringer af vilkår og/eller priser til fordel for Kunden uden varsel.

Væsentlige ændringer af vilkår og/eller priser til ugunst for Kunden varsler Clever med minimum tre måneder enten ved brev, e-mail, på faktura/betalingsoversigt eller lignende. Kunden er i så fald berettiget til skriftligt at opsiges Aftalen senest en måned inden de ændrede vilkår får virkning.



# Clever

## 20. Lovvalg og værneting

Enhver tvist mellem Parterne i anledning af disse vilkår, herunder tvister vedrørende disses eksistens eller gyldighed, afgøres ved anvendelse af dansk ret, idet dansk international privatretlige regler og FN-konventionen om internationale løsørekøb (CISG) ikke finder anvendelse.

Hver af Parterne er berettiget til at kræve tvisten afgjort ved retssag ved de almindelige domstole ved retten ved Clevers værneting. Retsplejelovens henvisningsregler til Landsret og Sø- og Handelsret skal dog fortsat finde anvendelse.